

EDOUARD CHASSAING

—

Portfolio

—

DÉCEMBRE 2020

## MOBILIER BÉLIER

### Aménagement des auvents du parvis de Station F à Paris.

Lauréat du concours, projet en cours de livraison.

AREP designlab, 2019.



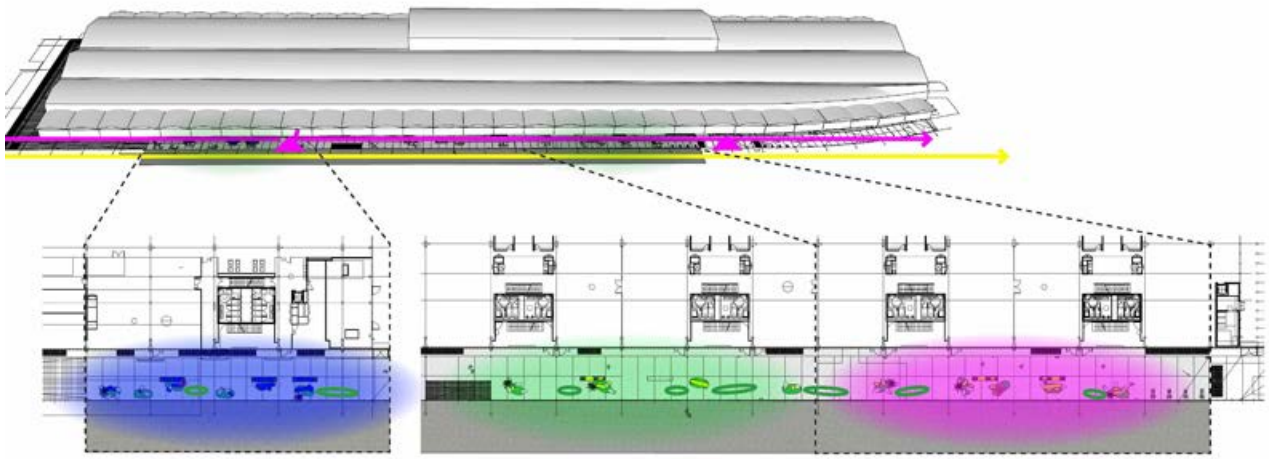
Ce projet est porté afin de redynamiser les auvents de STATION F en renouvelant le mobilier urbain. Le but est de répondre à deux demandes en parallèle :

- La Mise en place de mobiliers urbains répondant aux besoins des occupants STATION F et aux habitants du quartier.

- De répondre aux réserves de la Commission de Sécurité : «Installer des dispositifs techniques (bornes, mobilier urbains) empêchant un véhicule d'atteindre les portes d'accès des passages couverts et les zones piétonnes situées sous les auvents».

Notre réponse est simple : proposer des troupeaux de béliers en béton recyclés. En se multipliant ils favorisent la diversité des usages et donc une réappropriation de ce lieu délaissé. Station F s'offre ainsi une identité, un lieu d'expérimentation des nouvelles façon de travailler, un espace de transition singulier pour son parvis et son quartier.

Ce projet fut présenté via Augmented Review. Afin de réduire le coût d'installation d'un prototype, il a été décidé d'offrir à STATION F la possibilité de s'immerger dans le projet via cette plateforme.



SHARE

CREATE

CHILL





## LA PASSERELLE

Concept d'un pont piétonnier et cyclable sur la Vistule à Varsovie.

2<sup>ème</sup> prix du concours.

Projet réalisé en collaboration avec Wojciech Młynarczyk, architecte-structure.

SUD Polska, 2018.



L'idée principale du projet est de travailler sur la métaphore du pont comme connecteur. Les voies qui se croisent expriment ce dialogue des fonctions, qui normalement s'opposent : piétons, cyclistes et automobilistes.

La structure est constituée de trois arches offrant la possibilité d'une connexion fonctionnelle des rives de la Vistule sans qu'il soit nécessaire de placer un support intermédiaire dans le lit du fleuve. Le pont gagne en légèreté, semble flotter au-dessus du miroir de la rivière. Unique en Europe, la rive orientale de la Vistule à Varsovie est sauvage. Elle vient être reliée aux quais de la Vistule du côté ouest par une grande arche,

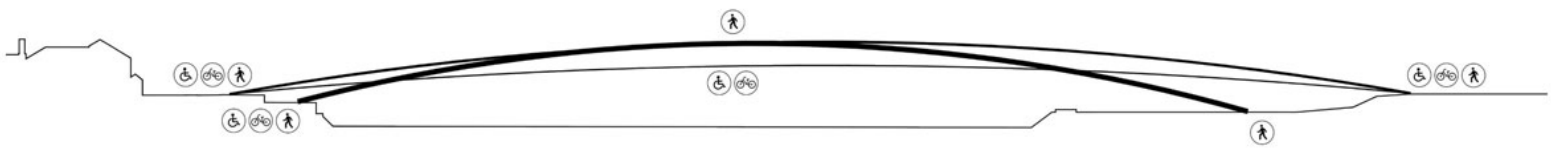
passage symbolique entre ville et nature.

Différents chemins permettent la traversée selon les vitesses de chaque usager ou en fonction des conditions météorologiques ou de l'état du fleuve.

Ainsi, la plate-forme inférieure, légèrement inclinée, a été conçue comme un passage rapide piétons-cyclistes protégé des intempéries. Il connecte les deux rives de la Vistule le plus rapidement possible et permet aussi le passage des véhicules d'urgence.

La jetée supérieure est un sentier pédestre avec une terrasse d'observation située au centre du lit de la rivière. L'arche permet de changer de voie et de descendre des quais aux rives du fleuve.







## KIOSQUES MONTPARNASSIENS

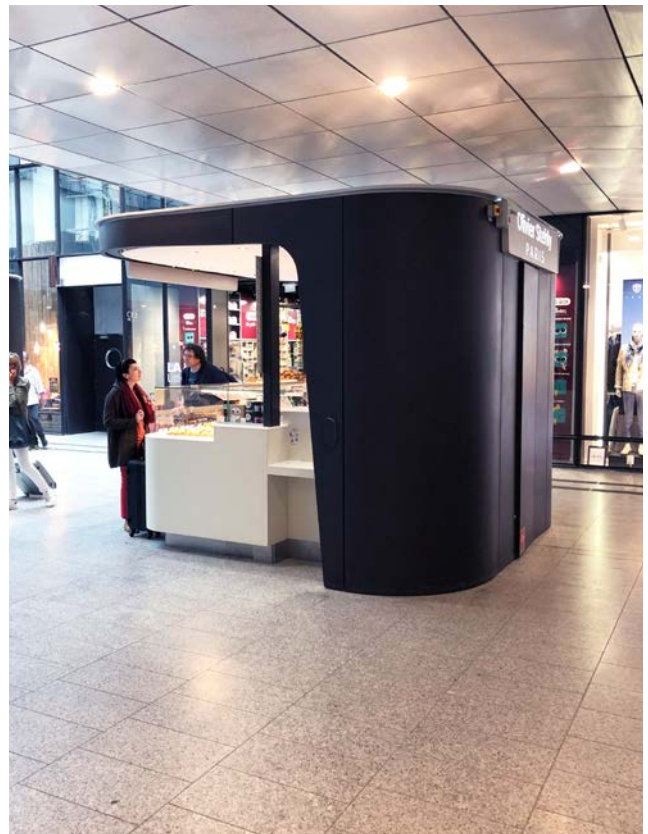
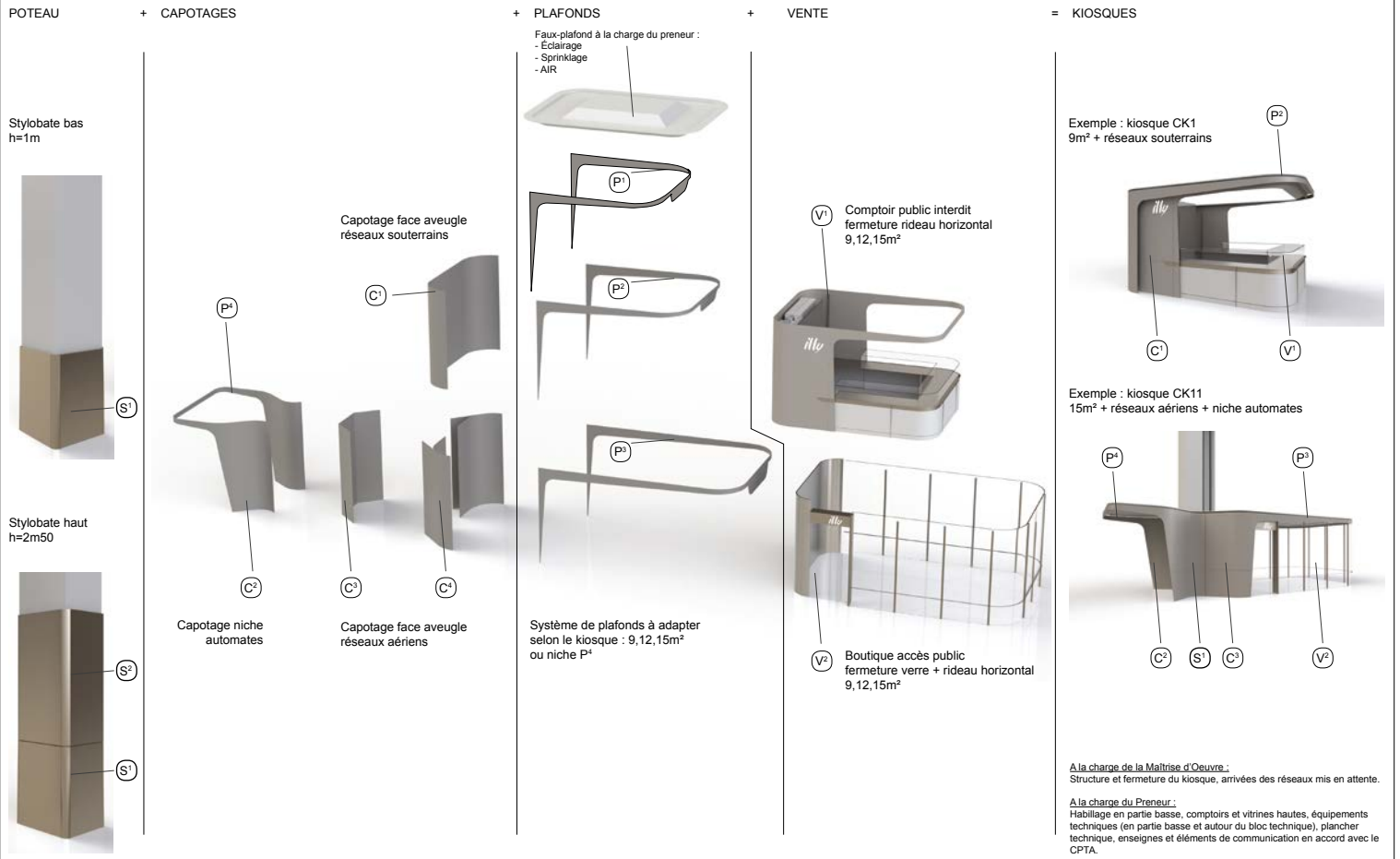
MOA : SNCF Gares & connexions / Altarea Cogedim  
Co-conception avec l'agence Patrick Jouin  
Arep 2018.



Conception de la gamme d'objets dans le cadre de la gare modernisation de la gare de PARIS MONTPARNASSE

- Kiosques de vente en gare
- Traitement des poteaux en signalétique et stylobate
- Traitement des soffites en signalétique
- Stèle signalétique
- Garde corps et nez d'escalier
- Lustre monumental hall vasarely
- Horloge monumentale hall vasarely

COMPOSITION DES KIOSQUES, PRINCIPE DE GAMME





## LA PALISSADE

Accompagner les mutations de la ville.  
1<sup>er</sup> Prix Lyon City Design.  
MOA : Foncière des régions.  
AREP 2015.



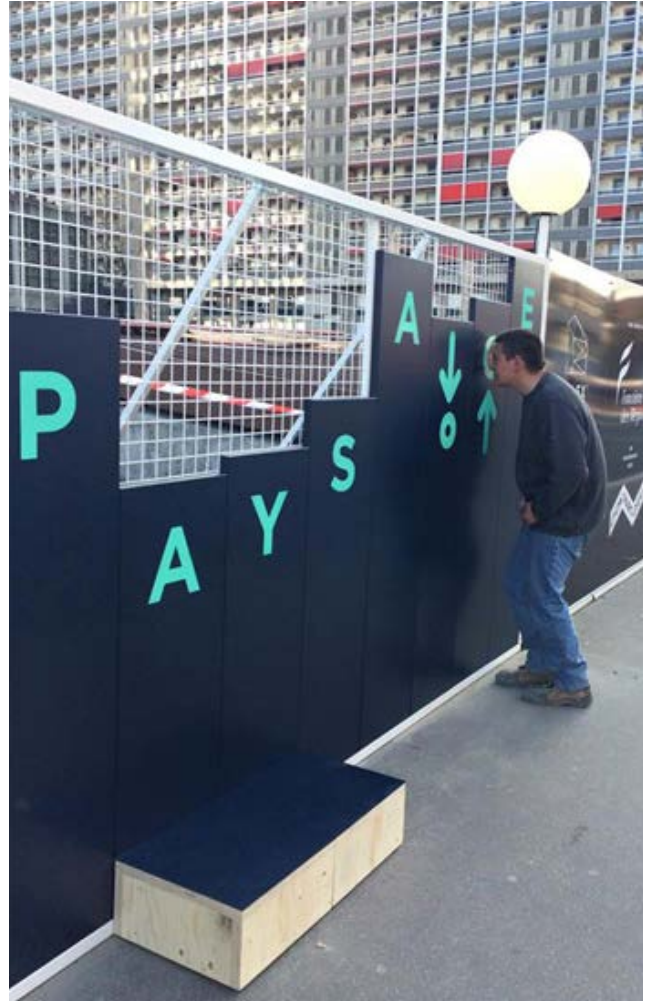
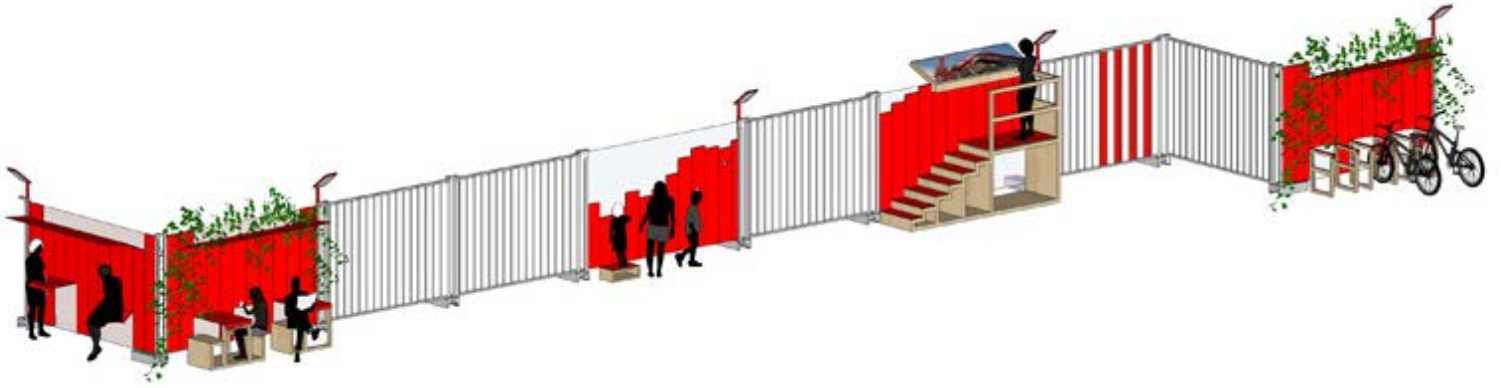
Le projet Palissade propose de détourner un objet de balisage simple en un support de vie de quartier, créant une continuité entre le chantier, la ville, les transports et les individus. Le projet joue sur les volumes comme une solution en réalité augmentée et apporte une nouvelle dimension plus ludique à un outil de chantier classique, une nouvelle utilité, positive et interactive avec les passants.

La Palissade n'est plus un objet de délimitation derrière lequel se cache un chantier bruyant et encombrant. Elle devient non seulement un support d'information et d'exposition pédagogique sur le chantier en cours

et sur le quartier à venir, mais aussi un élément de confort, de mobilité et de vie.

Mobilier d'expositions et de jeux, belvédère ou simple fenêtre pour abolir les mystères du chantier et animer les parcours urbains ; la palissade se transforme également en mobilier urbain et signalétique pour accompagner les mobilités et créer une identité de quartier. Elle participe à la gestion des flux et s'intègre dans le prolongement de l'intermodalité en permettant à différents modes de se connecter : abri bus, parking vélo, banc public, abri piéton ...





## VERSAILLES-CHANTIERS

Réhabilitation du kiosque information du mur de l'horloge (1930).  
MOA : Direction Déléguée des Gares Transiliennes (DDGT).  
AREP 2015.



Le hall de la gare de Versailles-Chantiers était devenu un espace rempli d'écrans d'informations et autres éléments de services.

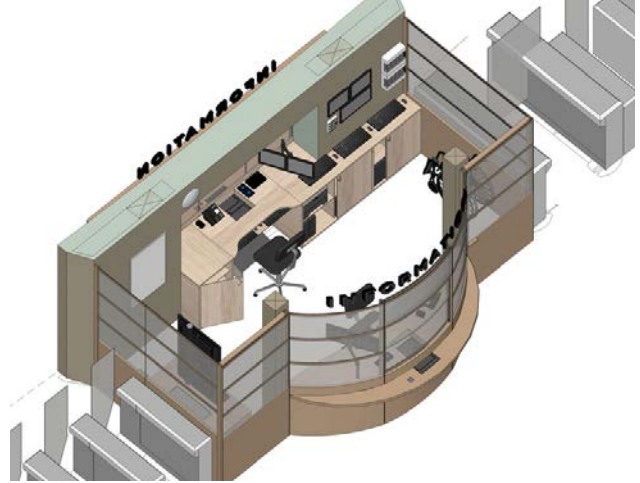
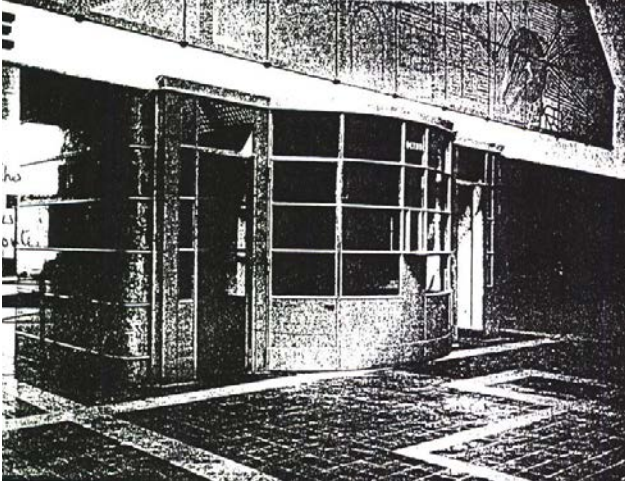
Cet encombrement rendait la visibilité du kiosque d'accueil, présent dans le mur horloge, quasiment nulle depuis les portes d'entrées du hall.

Le projet de rénovation du bâtiment voyageur visait à clarifier la lecture du hall en enlevant l'intégralité des éléments. Ceci ayant pour but de redonner sa visibilité

à la fonction d'accueil, tout en respectant les intentions architecturales historiques du mur horloge désormais classé.

De l'esquisse au Pro DCE, j'ai dessiné le kiosque information double face de la gare historique. Pour cette rénovation, il s'agissait de retrouver le dessin d'origine de cette bulle des années 30 en intégrant l'ensemble des contraintes contemporaines d'exploitation.







## BOUTIQUES SNCF

Dessin du nouveau concept de point de vente en France et à l'international.

MOA : SNCF Voyages & SNCF Dirco.

AREP 2013-3014.



Offrir à ses clients une nouvelle expérience d'achat, rompre avec les codes habituels des points de vente SNCF sans se conformer au modèle de l'agence de Voyage, bref, réinventer ses propres codes, en accord avec son identité, c'est l'objectif qu'a fixé SNCF aux designers de son agence AREP.

SNCF a souhaité concevoir un lieu qui s'intègre dans l'espace public de la ville et de la gare, dans une grande continuité formelle, tout en apportant à ses clients le confort et la chaleur d'un espace réceptif.

Le design des mobiliers et la conception des espaces sont marqués par la recherche d'une belle simplicité et d'une grande lisibilité.

La lumière a été travaillée dans une couleur naturelle et homogène, afin de créer un effet de boîte lumineuse, qui invite à entrer et procure un sentiment de confort.





## OBJETS EN SEINE : ÉCOTONE, LISSE, TRAME.

Comment redonner la Seine aux piétons sans forcément la supprimer pour les automobilistes ?  
Projet de diplôme sous la direction de VINCENT DUPONT-ROUGIER.  
ENSCI 2011.



Les voies Georges Pompidou à Paris ne suffisent plus. En effet elles avaient été construites pour adapter la capitale à l'Automobile. Aujourd'hui cet espace n'est ni tout à fait privé, ni tout à fait public : il est devenu banal et anonyme.

Les « Objets en Seine » sont un contre-projet d'aménagement des voies rapides proposé par la Mairie de Paris en 2009, qui envisage de fermer la voie express rive gauche et de transformer en boulevard à feux la voie rive droite. Or les voies sur berges sont des axes structurants et efficaces pour Paris : il faut donc trouver l'équilibre entre l'*otium* et le *negocium* ; faire cohabiter les flux de voitures, cyclistes et piétons. Le

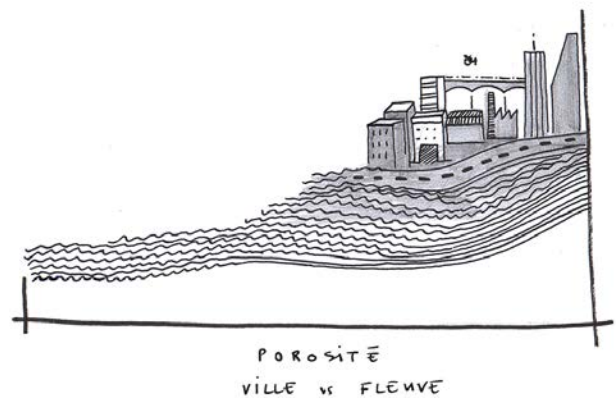
rôle du designer, dans ce contexte, est de re-qualifier cet espace, autrement dit le nommer pour qu'il devienne un lieu habité : un écotone, lieu de transition écologique entre la ville et le fleuve, qui s'installe sur une géographie lacunaire : les espaces délaissés de cette autoroute urbaine.

Une promenade urbaine et paysagère le long de la Seine est réalisable par le dessin et l'implantation d'un objet emblématique : la lisse continue qui devient une trame supportant des usages divers. L'objet industriel, dès lors qu'il s'établit sur un programme, peut-il prétendre à produire l'espace de la ville ? Ce projet tente de mettre en pratique la méthodologie révélée





par les *Objets-trouvés*, basée non pas sur une logique de table rase mais sur une superposition de calques et un travail de suture : la ville est justement ce terrain où cohabitent différentes échelles. Mon Diplôme me donne l'occasion d'affirmer la spécificité du rôle du designer dans l'espace urbain.



## PUBLICATIONS

### DES DESIGNERS SUR LA DALLE

Argenteuil, Val d'Argenteuil

Publication de projet.

GIP pour le Renouvellement Urbain d'Argenteuil.

ENSCI – les Ateliers, 2010.



### L'EAU URBAINE

Ateliers de Création Urbaine, ÎDF 2030

Publication de projet.

ISBN : 978-2-915755-21-3

© Dominique Carré éditeur, 2009.



« Dans le cadre d'un partenariat avec l'ENSCI (école nationale supérieure de création industrielle), des étudiants designers ont travaillé sur l'espace emblématique de la dalle du Val d'Argenteuil. Leurs travaux sont repris dans un petit ouvrage, suite à l'exposition Ré-inventer la ville organisée par le musée d'Argenteuil jusqu'en mars 2010.

Ce livre a été co-réalisé par Olivier Millot, Pierre et Aurélien Lemonier et C-Album (concepteur graphique) avec une préface d'Alain Cadix et Philippe Doucet. Il est le fruit d'une coopération entre le GIP Argenteuil Renouvellement Urbain, l'École Nationale Supérieure de la Création Industrielle (ENSCI) et le Musée d'Argenteuil. Il a été produit par le GIP à l'occasion du projet de renouvellement des Terrasses engagé en 2009, porté par la Ville d'Argenteuil avec le soutien de l'ANRU. »<sup>1</sup>.

1. Source : Agence Nationale pour la Rénovation Urbaine, <https://www.anru.fr/fre/Actualites/Evenements/Argenteuil-Quartier-du-Val-d-argenteuil>

« La thématique proposée par la Région pour cette session 2008-2009 traite de l'eau dans la ville, une problématique au cœur des enjeux des politiques publiques d'aménagement.

Comme lors de la première session, les étudiants – et leurs enseignants – fournissent des réponses, quelquefois décapantes, conscientes de l'indispensable équilibre naturel des ressources en eau en terrain très urbanisé.

Ils ont pris conscience de la fragilité de l'eau, de sa rareté, et de son importance déterminante pour l'équilibre des écosystèmes. L'eau, ressource naturelle à gérer durablement dans ses dimensions sanitaires, économiques et sociales. »<sup>2</sup>.

2. Source : Site de l'éditeur, [http://www.editions-carre.com/eau\\_urbaine/eau\\_urbaine.html](http://www.editions-carre.com/eau_urbaine/eau_urbaine.html)